



COMUNE
DI PODENZANO



NIDO D'INFANZIA
MAGICA BULA



CARTA DEI SERVIZI / 2022-2023



Unicoop Cooperativa Sociale a r.l.

Piazza Cittadella 2
29121 Piacenza
Tel. 0523.323677 - Fax 0523.306734
unicoop.pc@cooperativaunicoop.it
www.cooperativaunicoop.it

Nido d'infanzia Magica Bula

Strada Faggiola 2
29027 Gariga di Podenzano PC
Tel. 0523.523207

Coordinatrice pedagogica: Elisa Dallacasagrande
elisadallacasagrande@cooperativaunicoop.it

Coadiutrice organizzativa: Francesca Cavozi
francescacavozi@cooperativaunicoop.it



INDICE

• PREMESSA	pag. 5
• COOPERATIVA UNICOOP	pag. 6
• RIFERIMENTI LEGISLATIVI	pag. 7
- L'accreditamento dei servizi educativi alla prima infanzia	pag. 8
• SALUTE E SICUREZZA	pag. 9
- Ammissione e frequenza	pag. 9
- Norme igienico-sanitarie	pag. 9
- Criteri generali per l'allontanamento	pag. 10
- Criteri generali di riammissione	pag. 11
- Criteri generali per la frequenza in comunità di bambini con bisogni speciali	pag. 11
- Somministrazione di farmaci	pag. 12
• IL PROGETTO PEDAGOGICO DEL NIDO	pag. 13
- Presentazione del servizio	pag. 13
- I principi generali e i valori che ispirano il nido	pag. 13
- Le ragioni di un fare progettuale	pag. 13
- Gli obiettivi e le finalità del nido	pag. 15
• GLI SPAZI E I TEMPI DEL NIDO	pag. 16
- L'organizzazione del servizio	pag. 16
- Calendario e orari	pag. 17
- Abbigliamento e pannolini	pag. 18
• PER... CORRENDO LA GIORNATA AL NIDO	pag. 19
• ALIMENTAZIONE	pag. 21
- Alimentazione con latte materno	pag. 22
- Commissione mensa	pag. 22
• OPERATORI	pag. 23
- Coordinatore pedagogico	pag. 23
- Educatori/trici	pag. 23
- Personale addetto a cucina e distribuzione	pag. 23
- Personale addetto ai servizi di pulizia	pag. 24
- Formazione	pag. 24
• IL PROGETTO EDUCATIVO	pag. 25
- Progetto Inserimento	pag. 25
- Progetto Continuità	pag. 26

- Valorizzazione delle differenze: integrazione di bambini con deficit	pag. 26
- L'inserimento in 3 giorni	pag. 27
• PARTECIPAZIONE DELLA FAMIGLIA	pag. 28
- Momenti di coinvolgimento	pag. 28
- Soddisfazione delle famiglie	pag. 28
- Suggestimenti e reclami	pag. 29
• NORME DI AMMISSIONE E FREQUENZA	pag. 29
- Iscrizioni	pag. 30
- Variazione di frequenza	pag. 30
- Cessazione di frequenza	pag. 30
- Ritardi	pag. 30
- Criteri di ammissione	pag. 31
- Lista d'attesa	pag. 32
- Iscrizione e criteri di ammissione per l'utenza privata	pag. 32
- Uscite didattiche	pag. 32
- Assicurazione	pag. 32
• PAGAMENTI E TARIFFE	pag. 33
- Disciplina generale della tariffa a carico degli utenti	pag. 33
- Cauzione	pag. 33
- Pagamento delle rette mensili	pag. 33
- Sconti per assenza	pag. 34
- Altri sconti	pag. 34
- Tariffe lattanti	pag. 34
- Tariffe per pluriutenze (sconto fratelli)	pag. 35
- Tariffe per minori affidati	pag. 35
- Tariffe per il periodo di inserimento	pag. 35
• RETTE MENSILI a.e. 2022-2023	pag. 36
- Sezione lattanti (3-9 mesi)	pag. 36
- Sezioni 10-36 mesi	pag. 36
- Privati	pag. 36
• ORGANI DI GESTIONE DEL NIDO D'INFANZIA	pag. 37
• FATTORI DI QUALITÀ DEL SERVIZIO E STANDARD DI QUALITÀ	pag. 39
• COSA METTO NELLO ZAINETTO	pag. 42
• MENÙ LATTANTI	pag. 43
• MENÙ NIDO E SCUOLA DELL'INFANZIA	pag. 44
• REGOLAMENTO PER IL FUNZIONAMENTO, LA PARTECIPAZIONE, L'ACCESSO AL NIDO D'INFANZIA COMUNALE "MAGICA BULA"	pag. 46

PREMESSA

La Carta dei Servizi del Nido d'Infanzia "Magica Bula" è uno strumento di informazione al servizio degli utenti e delle loro famiglie per sostenere i reciproci diritti e doveri e conoscere le principali attività legate all'erogazione del servizio.

Si tratta di un "vademecum" che descrive le caratteristiche del servizio da un punto di vista pedagogico, educativo e organizzativo, ed esplicita gli obiettivi che si intende perseguire.

Lo scopo è quello di rispondere al meglio ai bisogni dei bambini e delle famiglie promuovendo l'informazione, la trasparenza e la partecipazione, al fine di un continuo miglioramento della qualità del servizio.

La Carta si ispira a principi fondamentali tra cui l'uguaglianza e l'imparzialità nei confronti degli utenti, la partecipazione, la trasparenza dell'attività gestionale, l'efficacia e l'efficienza del progetto pedagogico ed educativo del servizio.

La Carta rappresenta uno strumento di comunicazione finalizzato al miglioramento della qualità del servizio offerto, attraverso l'individuazione di indicatori di qualità definiti e di strumenti per il controllo degli stessi.

La Carta dei Servizi può essere aggiornata e modificata periodicamente e consegnata alle famiglie per opportuna conoscenza e accettazione.

UNICOOP: dal 1986, solidarietà e competenza al servizio del territorio

Unicoop è una cooperativa sociale che da 36 anni opera a Piacenza e nella sua provincia erogando servizi sociali ed educativi.

Nata per iniziativa di 13 giovani soci fondatori, è cresciuta fino a impiegare quasi 400 operatori tra educatori, animatori, oss, assistenti sociali, infermieri, fisioterapisti, responsabili di attività assistenziali. Unicoop significa “uniti nella cooperazione”.

La filosofia di lavoro dell’impresa è offrire qualità dei servizi, efficienza e professionalità, facendosi portatrice di valori autentici come mutualità, solidarietà e partecipazione. ***Lavorando uniti, si può fare.***

La **sede legale e amministrativa** di Unicoop è:

Piazza Cittadella, 2 - Piacenza - tel. 0523 323677 - fax. 0523 306734
unicoop.pc@cooperativaunicoop.it - www.cooperativaunicoop.it

Il **Direttore generale** è:

Stefano Borotti - tel. 335 5428063 - stefanoborotti@cooperativaunicoop.it

Il **Coordinatore responsabile** del nido è

Elisa Dallacasagrande - tel. 370 3204158
elisadallacasagrande@cooperativaunicoop.it

Per il governo e il continuo miglioramento della propria organizzazione e dei propri servizi Unicoop ha adottato il **sistema di Gestione della Qualità** impostato sulla Normativa **UNI EN ISO 9001:2015** ottenuta nell’anno 2000 e adeguata nel 2017; nel 2017 Unicoop ha ottenuto anche la certificazione **UNI 11034** relativa ai servizi all’infanzia.

La mission ed i principi ispiratori che Unicoop persegue nei servizi educativi alla prima infanzia è Offrire servizi di qualità che concorrano con le famiglie al benessere dei bambini, alla loro crescita e formazione nel rispetto dell’identità individuale, culturale e religiosa e contribuiscano alla diffusione di una cultura dell’infanzia e sostegno alla genitorialità.

RIFERIMENTI LEGISLATIVI

La Regione Emilia-Romagna attraverso leggi e direttive regionali prescrive ai gestori di servizi educativi alla prima infanzia requisiti obbligatori e ben dettagliati per garantire l'erogazione di servizi efficienti e di qualità.

Le leggi di riferimento sono:

- **Legge Regionale 19/2016**, Servizi Educativi per la prima infanzia. Abrogazione della L.R. n. 1 del 10/01/2000;
- **Deliberazione della Giunta Regionale n. 2301 del 21/12/2016**;
- **Legge 119/2017**, Disposizioni urgenti in materia di prevenzione vaccinale;
- **Direttiva Regionale n. 1564 del 16/10/2017**, direttiva in materia di requisiti strutturali e organizzativi dei servizi educativi per la prima infanzia e relative norme procedurali. Discipline dei servizi ricreativi e delle iniziative di conciliazione in attuazione della L.R. 19/2016;
- **DGR 704/2019**, Accreditamento dei servizi alla prima infanzia.

L'ACCREDITAMENTO DEI SERVIZI EDUCATIVI ALLA PRIMA INFANZIA

A partire dal mese di settembre 2022 i Nidi di Unicoop entreranno in regime di accreditamento, con tutti i servizi alla prima infanzia gestiti dalla cooperativa. Da tale data quindi, tutte le équipe saranno impegnate in un percorso di autovalutazione per migliorare sempre di più la qualità del servizio offerto.

Unicoop adeguerà i servizi agli standard richiesti e alle condizioni previste dalla legge ai fini del rilascio dell'accREDITAMENTO da parte del Comune di Podenzano, possibile grazie al percorso di valutazione disposto dall'art.18 della L.R. 19/2016.



SALUTE E SICUREZZA

AMMISSIONE E FREQUENZA

Per l'iscrizione, l'ammissione e la frequenza dei bambini ai servizi educativi alla prima infanzia è necessario l'assolvimento degli obblighi vaccinali previsti dalla normativa vigente (L.R. 19/2016 e DGR n. 2301 del 21/12/2016 e Legge 31/07/2017, n. 119 di "Conversione in legge, con modificazioni, del Decreto Legge 07/06/2017, n. 73, recante disposizioni urgenti in materia di prevenzione vaccinale".)

Al momento della domanda di ammissione **il genitore si impegna a sottoporre il bambino alle vaccinazioni previste dalla normativa vigente e ad autorizzare il titolare/gestore ad acquisire l'idoneità alla frequenza** direttamente presso l'Azienda USL di competenza **oppure a presentare direttamente al titolare/gestore il certificato vaccinale.**

NORME IGIENICO-SANITARIE

(tratte dal "Raccordo Comune-Azienda U.S.L. sulle attività sanitarie nei nidi d'infanzia" del 13/10/2015)

L'Azienda U.S.L. di Piacenza garantisce le prestazioni sanitarie sulle collettività infantili attraverso l'unità operativa Pediatria di Comunità.

Per il 31 marzo il governo ha annunciato la fine dello stato di emergenza. Alla data di pubblicazione della presente carta non sono ancora disponibili le normative di sicurezza sanitaria per l'anno 2022-2023 e quindi sarà cura della cooperativa Unicoop informare a tempo debito le famiglie di eventuali nuove procedure, indicazioni o diversa organizzazione del servizio.

CRITERI GENERALI PER L'ALLONTANAMENTO

Lievi indisposizioni sono molto frequenti fra i bambini e nella maggior parte dei casi non è necessario allontanarli a causa di banali malattie respiratorie o gastrointestinali, se di modesta entità.

I bambini con una malattia minore DEVONO essere allontanati quando la malattia:

- impedisca al bambino di partecipare adeguatamente alle attività;
- richieda cure che il personale non sia in grado di fornire senza compromettere la salute e/o la sicurezza degli altri bambini;
- sia trasmissibile ad altri e l'allontanamento riduca la possibilità di casi secondari.

Il bambino può essere allontanato direttamente dalle educatrici qualora presenti:

- congiuntivite purulenta;
- diarrea;
- febbre superiore a 37,5 °C (temperatura ascellare);
- stomatite;
- vomito (2 o più episodi; nel piccolo lattante è necessario tenere presente la relativamente facile disidratazione);
- esantemi con febbre o cambiamenti del normale comportamento (torpore, pianto continuo etc.);
- difficoltà respiratoria.

Per altra condizione patologica che, a giudizio del personale insegnante, possa costituire pericolo per il bambino affetto o per gli altri, ogni eventuale provvedimento spetta agli operatori sanitari referenti.

Il genitore del bambino allontanato contatterà il medico curante e, al fine della riammissione, indipendentemente dal numero dei giorni di assenza, autocertificherà al responsabile del servizio di essersi attenuto alle indicazioni ricevute dal medico curante del bambino.

(Il modulo di autocertificazione è disponibile al nido).

CRITERI GENERALI DI RIAMMISSIONE

In base alla Circolare regionale n. 9 del 16/07/2015 art. 36, non è più richiesto il certificato di riammissione.

Rimane la necessità di presentare il certificato qualora lo richiedano le misure di profilassi per esigenze di sanità pubblica.

CRITERI GENERALI PER LA FREQUENZA IN COMUNITÀ DI BAMBINI CON BISOGNI SPECIALI

Ammissioni

La partecipazione a contesti comunitari è un diritto di ogni bambino, anche al di fuori della scuola dell'obbligo. Per rendere fruibile il Nido ai minori con "bisogni speciali" è necessario affrontare soluzioni organizzative e/o gestionali per le quali è indispensabile che i sanitari del settore di pediatria di comunità conoscano con un certo anticipo tali esigenze.



Il medico curante deve perciò redigere una breve relazione sanitaria sullo stato di salute del bambino che permetta di evidenziare i “bisogni speciali” di cui tenere conto.

SOMMINISTRAZIONE DI FARMACI

Di norma la somministrazione dei farmaci non è permessa all'interno delle collettività infantili da parte del personale del nido, salvo di fronte a necessità inderogabili su delega dei genitori e con prescrizione medica.

Il legale rappresentante di Unicoop, ente gestore del servizio, nel mese di marzo 2015 ha sottoscritto il Protocollo Provinciale per la somministrazione dei farmaci in contesti extrafamiliari, educativi, scolastici o formativi (Deliberazione n. 166 della Regione Emilia-Romagna), in cui sono indicate le procedure tecniche per la somministrazione programmata, al bisogno o in situazione di emergenza/urgenza, qualora presso il servizio siano frequentanti bambini affetti da patologie o comunque in situazioni psicofisiche che ricordano una terapia farmacologica.

Copia integrale del protocollo è disponibile presso il Nido.



IL PROGETTO PEDAGOGICO DEL NIDO

PRESENTAZIONE DEL SERVIZIO

Il Nido d'infanzia Magica Bula è sito a Podenzano, frazione Gariga, in strada Faggiola 2, ed è gestito da Unicoop Cooperativa Sociale, con sede a Piacenza, piazza Cittadella 2.

Il Nido è un servizio educativo alla prima infanzia che ospita fino a un massimo di **54 bambini dai 3 ai 36 mesi**.

I PRINCIPI GENERALI E I VALORI CHE ISPIRANO IL NIDO

I principi che sottendono il progetto pedagogico del nido Magica Bula vogliono conciliare il valore democratico dell'uguaglianza dei traguardi che ogni bambino mira a raggiungere con l'esigenza di rispettare le differenze di ciascuno, quindi i ritmi, le caratteristiche, i bisogni e i vissuti individuali.

Alla base del progetto pedagogico ed educativo del nido d'infanzia si sostanziano un'idea di bambino, di famiglia e di ambiente immersi in una rete di rapporti, esperienze e relazioni, tali da formare un sistema complesso e articolato.

LE RAGIONI DI UN FARE PROGETTUALE

Da alcuni anni Unicoop sta sperimentando all'interno dei propri servizi un nuovo approccio pedagogico, denominato approccio progettuale, che pone il bambino al centro del proprio fare educativo. Che cosa significa? Nella prima fase di ogni anno educativo le educatrici del servizio osservano i bambini muoversi nelle prime esperienze proposte e formulano pensieri, osservazioni, idee, valori su possibili piste di lavoro da intraprendere con loro. Tutto questo viene presentato ai genitori con l'obiettivo di condividere il percorso dei bambini con l'attenzione di accogliere tutti nella loro unicità e specificità in rapporto agli altri, costruendo quindi nei bambini i primi rudimentali concetti di "comunità" e di gruppo. Questi pensieri

si declinano in ipotesi progettuali, che verranno proposte ai bambini sotto forma di gioco.

Saranno i bambini stessi a decidere, in base al loro fare, quali piste e quali percorsi intraprendere. Le osservazioni fatte dalle educatrici trasformeranno il gioco del bambino in pensiero educativo e, di conseguenza, in nuove proposte di gioco. L'obiettivo primario che il Nido si pone è il benessere dei bambini e delle loro famiglie.

Che cosa intendiamo per benessere?

Il Nido è uno spazio importante dedicato al bambino, ai suoi bisogni, alle sue esperienze, perché solo attraverso una sollecitazione alla scoperta ogni bambino porrà le basi dentro di sé per lo sviluppo di un ognuno, in maniera armonica ma soprattutto vivace.

Lo stile educativo del Nido coltiva, sollecita e sostiene la crescita dell'individuo e quindi le sue capacità riflessive, comunicative e di rielaborazione. Uno stile che procede verso un'educazione alla



complessità, ovvero verso la costruzione di pensieri “complessi” capaci di produrre conoscenza, intesa come rilettura della realtà, lasciando la possibilità e lo spazio ad ogni bambino di rileggere e analizzare le esperienze, approdando alla conoscenza, dando un senso alle esperienze di gioco, sperimentando.

GLI OBIETTIVI E LE FINALITÀ DEL NIDO

Il nido d’infanzia si propone come luogo in cui ogni bambina e ogni bambino possa trovare occasioni di gioco, di socializzazione, di esplorazione dell’ambiente, opportunità di fare e sperimentare, di sviluppare e consolidare le proprie abilità nel rispetto dell’identità individuale, culturale e religiosa.

Gli obiettivi del servizio educativo sono:

- sostenere la progressiva conquista dell’autonomia;
- favorire la socializzazione, la solidarietà, la cooperazione e l’espressività del bambino;
- stimolare tutte le potenzialità del bambino favorendo un’autonoma strategia di apprendimento.

Gli obiettivi caratterizzanti il nido d’infanzia vengono tradotti nel quotidiano in azioni e comportamenti. Tali azioni vengono pianificate annualmente, mensilmente, settimanalmente e quotidianamente attraverso la progettazione annuale e la programmazione educativa.

Alla progettazione annuale e alla programmazione spetta la messa a punto e la verifica permanente della qualità del servizio come luogo educativo.

GLI SPAZI E I TEMPI DEL NIDO

Lo spazio è progettato, organizzato e realizzato in modo da costituire una risorsa per il bambino: deve creare sfondi, contesti, scenografie per dare senso e significato alle relazioni, alle scoperte, alle avventure, alle emozioni dei bambini e degli adulti.

L'ORGANIZZAZIONE DEL SERVIZIO

Il Nido d'infanzia ospita 54 bambini di età compresa tra i 3 e i 36 mesi, suddivisi per età omogenee in quattro sezioni:

Sezione Lattanti	(3-9 mesi)
Sezione Piccoli	(10-14 mesi)
Sezione Medi	(15-24 mesi)
Sezione Grandi	(24-36 mesi)



Il Nido Magica Bula può ospitare sino a un massimo di 15 bambini di età inferiore o pari ai 9 mesi.

Sono disponibili fino a 12 posti per i figli di lavoratori impiegati nelle aziende site ai Casoni di Gariga, anche non residenti nel Comune di Podenzano. In collegamento con questo progetto potrebbe riattivarsi una convenzione con il Comune di Piacenza per ulteriori 2 posti.

CALENDARIO E ORARI

Il servizio è attivo dal primo lunedì di settembre all'ultimo venerdì di luglio dell'anno successivo, e osserva il calendario scolastico regionale relativamente a vacanze natalizie, pasquali e festività.

Il calendario e gli orari per la frequenza vengono eventualmente variati con delibera della Giunta comunale. Sulla base delle richieste si possono prevedere ulteriori aperture nel corso dell'anno con retta a totale carico delle famiglie. Il nido è aperto dal lunedì al venerdì secondo le seguenti tipologie orarie:

PART-TIME: 7.15-13.00

TEMPO PIENO: 7.15-17.00

TEMPO LUNGO: 7.15-17.45*

****Il tempo lungo sarà attivato qualora si raggiungano almeno 7 richieste, in caso contrario l'orario di apertura giornaliera sarà 7.15-17.00.***

L'**entrata** dei bambini è prevista **tra le 7.15 e le 9.30**

L'**uscita** dei bambini è prevista:

- **tra le 12.30 e le 13.00** per chi frequenta con modalità part-time
- **tra le 16.30 e le 17.00** per chi frequenta con modalità tempo pieno
- **entro le 17.45** per per chi frequenta con modalità tempo lungo se attivato

Per il buon funzionamento del servizio si richiede il rispetto degli orari di ingresso e di uscita.

ABBIGLIAMENTO E PANNOLINI

Si consiglia un abbigliamento comodo e pratico con calze antiscivolo o pantofole: ideali sono le tute da ginnastica che permettono ai bambini di muoversi ed esplorare in libertà.

Nella carta dei servizi a pag. 42 è presente il capitolo “Cosa metto nello zainetto”, nel quale sono elencati gli indumenti e gli oggetti che devono essere portati al nido. Tutto deve essere contrassegnato con il nome del bambino per evitare smarrimenti.

I pannolini sono forniti dal servizio.



PER... CORRENDO LA GIORNATA AL NIDO

Il nido d'infanzia si propone come luogo dove ogni bambina e ogni bambino può trovare occasioni di gioco, di scoperta, di socializzazione fra coetanei, di esplorazione dell'ambiente circostante, di fare e sperimentare, di consolidare le proprie abilità nel rispetto dell'identità individuale, culturale e religiosa.

L'organizzazione della giornata al nido segue un ritmo che si ripete quotidianamente, scandito da momenti che consentono di instaurare relazioni significative adulto-bambino e bambino-bambino.

Il ripetersi delle azioni crea un contesto attendibile che consente ai bambini, progressivamente, di imparare ad anticipare mentalmente ciò che avverrà nell'arco della giornata.

Dalla ritualità e dal ripetersi dei gesti nasce il ricordo, l'impressione nella memoria, la previsione di ciò che sta per accadere e, pertanto, la sicurezza.

LA GIORNATA AL NIDO

Ora

7.15-9.30

Ingresso/Accoglienza

È il momento dell'ingresso quotidiano del bambino/a al nido e dello scambio di notizie tra i genitori e le educatrici.

Le educatrici sono pronte ad accogliere i bambini, ognuno con il proprio rituale, e a ricevere dai genitori informazioni che possono servire durante la giornata.

9.00-10.00

Merenda

Quando tutti i bambini/e sono entrati ci si prepara per la merenda del mattino. La merenda è a base di frutta o altro come previsto dalla dieta.

10.00-11.00

Esperienze di gioco

Esperienze di gioco a piccolo o grande gruppo negli spazi interni ed esterni del nido.

11.00-11.30 Igiene personale

È un momento di routine che precede ogni pasto. Tutti i momenti di cura e igiene personale sono svolti in piccolo gruppo senza fretta per favorire scambi relazionali più distesi e gratificanti.

11.30-12.30 Pranzo

Bambini e bambine ritrovano quotidianamente il proprio posto a tavola, seguiti dall'educatrice, in un contesto che facilita le relazioni e consente di vivere il momento del pranzo come momento piacevole.

12.30-13.00 Igiene personale/Uscita per chi fa part-time

I bambini che escono rimangono in sezione coinvolti in attività tranquille in attesa dell'uscita. È cura delle educatrici garantire un breve passaggio di informazioni al genitore sul vissuto del bambino al nido; gli altri bambini si preparano al sonno.

13.00-15.00 Riposo

Raccontarsi la favola della nanna, ascoltare musica rilassante, vivere insieme agli amici il momento del riposo, dormire insieme... tutte queste azioni favoriscono relazioni affettive con l'adulto e tra il bambino/a e i suoi coetanei.

15.00-15.45 Merenda

Dopo il riposo, i bambini e le bambine si ritrovano per la merenda; si decidono insieme all'educatrice giochi e attività rilassanti per il pomeriggio. Ci si avvia alla conclusione della giornata preparandosi all'uscita con alcuni rituali di saluto.

15.45-16.30 Gioco libero

16.30-17.00 Saluti/Uscita

È il momento di riabbracciare i genitori, di raccontare la giornata, e per l'educatrice scambiare brevi informazioni con loro.

ALIMENTAZIONE

Il nido è dotato di una cucina interna che confeziona tutti i pasti dei bambini frequentanti il servizio.

Nell'arco della giornata al nido sono previste **due merende**, una alla mattina e una nel pomeriggio, e **un pasto**.

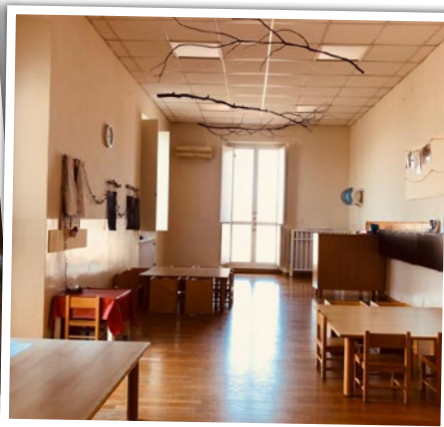
I pasti e le merende sono preparati sulla base di menù elaborati dall'Azienda USL. Copia dei menù è contenuta nella carta dei servizi (pagg. 43-44) ed è sempre esposta al nido.

Sono ammesse diete speciali per seri e comprovati motivi sanitari (es. allergie, malassorbimenti intestinali ecc.). Il medico curante deve farne richiesta motivata specificando gli alimenti consentiti e il periodo di tale dieta speciale.

Ogni richiesta di dieta speciale deve essere visionata dal pediatra di comunità e/o dalla dietista che concorderà con il personale di cucina tempi e modi per l'esecuzione della dieta.

Sono consentite diete particolari dettate da motivi non sanitari (religiosi, filosofici ecc.) facendone specificatamente richiesta tramite apposita autocertificazione presso il servizio. La dieta sarà consentita se compatibile con la gestione della mensa.

Di norma non sono ammessi al nido cibi portati dall'esterno.



ALIMENTAZIONE CON LATTE MATERNO

È possibile somministrare latte materno al nido, previa richiesta scritta da parte della mamma. Il latte deve essere trasportato in borsa termica e consegnato dalla madre alle educatrici. Il biberon deve essere chiuso con il tappo e tra coperchio e contenitore deve essere applicata un'etichetta indicante:

- nome e cognome del bambino
- data e ora della raccolta
- data e ora ultima dell'utilizzo

Il latte rimasto dopo la poppata sarà eliminato.

COMMISSIONE MENSA

Per migliorare la qualità dell'erogazione del servizio mensa del nido e dare la possibilità ai genitori di assaggiare quello che viene proposto ai loro bambini, Unicoop ha istituito una specifica commissione, con lo scopo di valutare la qualità e la quantità del cibo e le modalità di somministrazione.

La commissione è costituita: dai rappresentanti dei genitori dei bambini frequentanti il nido (un rappresentante per ogni sezione), dal coordinatore pedagogico, da una rappresentante delle educatrici del servizio e da un rappresentante del personale di cucina.

La commissione rimane in carica per l'intero arco dell'anno educativo.



OPERATORI

Al nido operano più persone con ruoli e compiti differenti.

COORDINATORE PEDAGOGICO

È presente settimanalmente sul servizio per supervisionare il lavoro delle educatrici e del personale ausiliario.

È a disposizione dei genitori per colloqui o momenti di confronto, sia sull'organizzazione del servizio, sia sugli aspetti pedagogico-educativi. È di supporto all'attività educativa del nido, e inoltre è responsabile dell'organizzazione generale del servizio.

Si coordina con le altre funzioni della cooperativa e si raccorda con le professionalità educative e sanitarie del territorio (responsabile del Comune, pediatra di comunità, neuropsichiatra infantile, servizi educativi del territorio...).

Partecipa agli incontri del Tavolo di Coordinamento Pedagogico Territoriale di Piacenza.

EDUCATORI/TRICI

In possesso di titoli idonei, come richiesto dalla L. R. 19/2016, hanno competenze relative alla cura e all'educazione dei bambini/e nella prospettiva del loro benessere psico-fisico, dello sviluppo delle loro potenzialità cognitive, affettive, relazionali e sociali e progettano, in funzione di questi, l'organizzazione degli spazi e le attività di gioco.

Sono responsabili dell'organizzazione e del funzionamento del servizio; si relazionano con le famiglie quotidianamente e con colloqui individuali.

PERSONALE ADDETTO A CUCINA E DISTRIBUZIONE

Prepara i pasti e affianca le educatrici al momento del pranzo porzionando e distribuendo i pasti e dando modo alle educatrici di occuparsi esclusivamente dei bambini.

PERSONALE ADDETTO AI SERVIZI DI PULIZIA

Pulisce e riordina gli ambienti, gli arredi e i materiali in dotazione al servizio, inoltre si occupa della predisposizione degli ambienti per il loro uso dopo ogni pasto.

FORMAZIONE

Gli educatori e il coordinatore pedagogico partecipano annualmente a percorsi di formazione: una scelta dettata dalla convinzione che una formazione continua e permanente consenta di accrescere la professionalità degli operatori e permetta l'erogazione di servizi di sempre maggiore qualità.

Come previsto dalla L. R. 19/2016, la cooperativa garantisce un minimo di 20 ore di formazione annuali a ogni educatore più ulteriori 20 ore richieste dall'accreditamento e 10 ore di formazione per il personale ausiliario. I percorsi formativi vengono individuati dal coordinatore pedagogico in sinergia con il responsabile risorse umane di Unicoop, tenendo conto dei bisogni degli operatori, delle necessità dei gruppi di lavoro e degli obiettivi strategici della cooperativa. Ogni anno tutti gli educatori partecipano ai percorsi formativi proposti dal Tavolo di Coordinamento Pedagogico Territoriale di Piacenza. Questi percorsi permettono al personale educativo di rimanere aggiornato e inserito all'interno delle reti dei servizi alla prima infanzia della Regione Emilia-Romagna.

I percorsi formativi individuati vengono inseriti all'interno di un piano formativo annuale che Direzione e Consiglio di Amministrazione valutano e approvano.

Oltre ai percorsi formativi l'équipe di lavoro si incontra mensilmente con il coordinatore pedagogico nell'équipe di servizio per tenere monitorato l'andamento del nido, valutare e verificare progetti e attività proposte, produrre riflessioni in merito a tematiche educative e pedagogiche legate al servizio, condividere modalità di relazione e metodologie legate all'agire quotidiano.

IL PROGETTO EDUCATIVO

All'interno del progetto educativo annuale del servizio prendono forma vari percorsi esperienziali legati alle attitudini dei bambini, alle loro caratteristiche personali, alle relazioni di socializzazione e gioco che si creano all'interno del gruppo sezione.

Il progetto educativo viene realizzato ogni anno dalle educatrici in collaborazione con il coordinatore pedagogico.

Alcune attività sono proposte ogni anno al gruppo dei bambini:

PROGETTO INSERIMENTO

Con inserimento e ambientamento ci si riferisce al periodo iniziale di frequenza del bambino al nido durante il quale viene richiesta la presenza di una figura familiare: un genitore o una persona significativa. Questa presenza rappresenta una condizione di sicurezza emotiva necessaria affinché il bambino accetti con gioia e curiosità il nuovo ambiente e sia disponibile a stabilire nuovi rapporti.

Arrivando al nido il bambino/a non incontra soltanto nuovi adulti e nuovi coetanei, ma anche nuove "regole", nuovi materiali, nuovi tempi, spazi. Gli inserimenti vengono effettuati a piccoli gruppi di 3-4 bambini per sezione ogni 15 giorni, per favorire l'ambientamento di ognuno in modo graduale. Nelle prime settimane di frequenza si chiede ai genitori una disponibilità e una flessibilità che consentano di modulare i tempi dell'inserimento per rispettare le esigenze del bambino inserito e quelle del gruppo.

La data di inserimento di ciascun bambino viene comunicata tramite lettera scritta alla famiglia.

Nel periodo precedente l'inserimento, o al più tardi nei primi giorni di frequenza, è previsto un colloquio fra i genitori e le educatrici di sezione per concordare tempi e modalità dell'inserimento stesso.

PROGETTO CONTINUITÀ

La continuità tra nido e scuola dell'infanzia non è intesa come ricerca di omologazione tra i diversi ordini di scuola, ma come sviluppo coerente e coordinato del processo formativo. L'impegno è quello di individuare, in collaborazione con le scuole dell'infanzia del paese, delle modalità che consentano di organizzare il passaggio in maniera armonica, approfondendo la riflessione sugli stili educativi, sui momenti di verifica e valutazione e sugli strumenti di documentazione. Il nido d'infanzia deve gestire il passaggio alla scuola dell'infanzia poiché ciascun bambino chiede di sentirsi parte di una storia caratterizzata da una certa continuità.

All'interno del progetto educativo per i bambini di età compresa tra i 24 e i 36 mesi sono previste specifiche attività per garantire questo passaggio. Ogni anno le educatrici contattano le scuole dell'infanzia del paese per progettare insieme attività e visite.

VALORIZZAZIONE DELLE DIFFERENZE: STRATEGIE DI INTEGRAZIONE DI BAMBINI CON DEFICIT

Le finalità e gli obiettivi alla base del progetto del nido sono orientati all'accoglienza dell'altro e alla valorizzazione delle differenze attraverso la relazione e il dialogo.

Questo tipo di impostazione prevede un avvicinamento discreto all'altro, una comunicazione che adotta modalità rispettose della sua cultura, cercando soprattutto la condivisione delle esperienze. Il nido d'infanzia, in collaborazione con il Servizio Sociale competente, garantisce il diritto all'inserimento e all'integrazione di bambini con deficit, secondo quanto previsto dall'art. 12 della Legge 05/02/1992 n. 104, e svolge un'azione di prevenzione contro ogni forma di svantaggio e di emarginazione (art. 7 L.R. 19/2016).

L'inserimento di bambini disabili nel servizio è un diritto sociale e civile, ma soprattutto un'opportunità educativa molto efficace, caratterizzata da sollecitazioni educative che permettono al bambino una significativa e rilevante occasione di crescita.

L'INSERIMENTO IN 3 GIORNI

L'inserimento al Nido Magica Bula si svolge su tre giorni settimanali, durante i quali genitore e bambino si immergono nelle routine del nido dalle 9.30 alle 12.30 circa. Nei primi giorni il genitore resta all'interno del nido insieme al bambino anche per il momento del pranzo. Dal quarto giorno, il genitore saluta il bambino al momento dell'ingresso e torna a prenderlo dopo il pranzo. A partire dalla settimana successiva, rispettando i tempi del bambino, viene inserita anche la nanna.

L'ambientamento su tre giorni con la presenza costante di un genitore risulta molto efficace perché prevede che una figura di riferimento conosciuta accompagni il bambino durante la quotidianità al nido. Tutte le situazioni nuove vengono vissute accanto alla figura di riferimento che funge da base sicura. Questa modalità ha un forte valore di rassicurazione anche nei confronti dei genitori che possono sperimentare in maniera diretta le routine, gli spazi e i tempi del nido. La conoscenza reciproca inizia in questi momenti condivisi, nei quali l'educatrice osserva le abitudini del bambino, affianca il genitore ed entra in contatto con loro in modo graduale diventando una figura familiare per entrambi.



PARTECIPAZIONE DELLA FAMIGLIA

Unicoop considera la famiglia soggetto attivo all'interno del nido, il suo benessere fondamentale per mantenere un'alta qualità del servizio. **La famiglia diventa protagonista nella vita del nido:** durante l'anno infatti vi sono momenti in cui viene chiesto ai genitori di partecipare attivamente.

MOMENTI DI COINVOLGIMENTO

Vi sono momenti più formali e strutturati, come ad esempio l'assemblea di inizio anno e le riunioni di sezione, durante i quali i genitori vengono invitati per conoscere il progetto pedagogico e il progetto educativo del servizio e si approfondiscono tematiche legate all'infanzia; vi sono poi momenti più informali e coinvolgenti come le feste, i laboratori con i genitori, le giornate del genitore da vivere insieme ai figli divertendosi, facendo piccole attività con i bambini.

SODDISFAZIONE DELLE FAMIGLIE

I genitori sono anche coloro che hanno la possibilità di valutare il servizio attraverso il **"Questionario di gradimento"** del cliente/utente infanzia, nel quale si vanno a rilevare sia l'importanza sia la soddisfazione di ogni famiglia relativamente alla strutturazione pedagogica e organizzativa del servizio. I dati vengono successivamente analizzati ed elaborati dal responsabile del Sistema di Gestione della Qualità e restituiti al coordinatore del servizio che avrà cura di trovare soluzioni correttive di eventuali insoddisfazioni emerse.

SUGGERIMENTI E RECLAMI

Nel corso dell'anno educativo i genitori possono far pervenire reclami e/o suggerimenti in varie modalità:

- compilando il **modulo “Suggerimenti o Reclami”** disponibile presso il nido;
- inviando una **mail a elisadallacasagrande@cooperativaunicoop.it**, specificando il riferimento al servizio;
- **chiamando il numero 370.3204158 o 340.7864124** e parlando direttamente con il coordinatore pedagogico del servizio.

Sarà compito del coordinatore valutare il suggerimento e/o il reclamo, definire la soluzione con la famiglia e verificarne l'attuazione.

NORME DI AMMISSIONE E FREQUENZA

In base all'art. 6 comma 2 della L.R. 19/2016 e alla deliberazione della Giunta Regionale n. 2301 del 21/12/2016 e alle Legge 31/07/2017 n. 119 di conversione in legge, con modificazioni, del D.L. 07/06/2017 n. 73, recante disposizioni urgenti in materia di prevenzione vaccinale, **dall'anno educativo 2017-2018 costituisce requisito di accesso al nido l'aver assolto da parte del minore gli obblighi vaccinali prescritti dalla normativa vigente.**

Al momento della domanda di ammissione il genitore si impegna a sottoporre il bambino alle vaccinazioni previste dalla normativa vigente e ad autorizzare il titolare/gestore ad acquisire l'idoneità alla frequenza direttamente presso l'Azienda USL di competenza oppure a presentare direttamente al titolare/gestore il certificato vaccinale.

• **Iscrizioni**

Il modulo di domanda di ammissione al nido, unitamente al modulo per l'autocertificazione, devono essere presentati presso il nido d'infanzia o presso il comune di Podenzano, compilati in ogni loro parte e firmati **entro il 31 maggio di ogni anno**.

Previo accordo con gli educatori e/o con il coordinatore è possibile visitare il nido.

È possibile presentare domanda di ammissione durante l'intero periodo di funzionamento del servizio, collocandosi nella eventuale lista d'attesa in base alla data d'iscrizione.

• **Variazione di frequenza**

In corso d'anno educativo è possibile cambiare la frequenza da part-time a tempo pieno e viceversa compilando l'apposito modulo presente presso il nido.

Gli orari prescelti non potranno subire variazioni se non previa comunicazione alle educatrici.

I bambini non potranno in nessun modo essere affidati all'uscita a minori di 18 anni e ad altre persone se non espressamente autorizzate dalla famiglia stessa.

• **Cessazione di frequenza**

L'iscrizione è relativa a tutto l'anno di attività del nido e si intende scaduta al termine dello stesso anno scolastico.

In caso di rinuncia, la cessazione della frequenza del bambino deve essere comunicata con un **preavviso scritto di 30 giorni compilando il modulo di variazione o cessazione di frequenza disponibile presso il nido. In caso di mancato preavviso scritto, verrà addebitata l'intera retta**.

Il **ritiro** del bambino durante l'anno scolastico comporta inoltre, indipendentemente dal momento in cui avvenga, la **perdita del diritto di mantenere il posto per l'anno successivo** come bambino già frequentante.

• **Ritardi**

Qualsiasi eventuale ritardo o variazione nell'orario di ingresso o uscita dei bambini deve essere comunicato tempestivamente.

Un eventuale ritardo all'uscita nel caso del tempo part-time sposta la tariffa nella fascia d'orario del tempo pieno ripartita alla tariffa giornaliera.

Oltre le 17.00, o le 17.45 in caso di attivazione del tempo lungo, non è ammesso alcun ritardo e quindi non sarà garantita l'assistenza; nel caso in cui si verificasse il ritardo, Comune ed Ente Gestore si riservano il diritto di adottare tutte le procedure necessarie a evitare il ripetersi di tale comportamento.

• **Criteri di ammissione**

Sulla base delle domande pervenute entro il 31 maggio, per ogni sezione si provvederà alla determinazione della graduatoria, secondo i criteri di seguito specificati.

Qualora il numero delle domande pervenute superi il numero dei posti disponibili si procederà all'ammissione dei bambini in base all'ordine progressivo della graduatoria.

I criteri, in ordine di priorità, per la determinazione della graduatoria sono:

1. mantenimento posto per il bambino iscritto l'anno precedente;
2. precedenza ai fratelli dei bambini iscritti e frequentanti il nido, anche in corso d'anno, per inserimento successivo al mese di settembre;
3. handicap del minore (certificato dai Servizi competenti);
4. equilibrio e omogeneità dei gruppi didattici;
5. condizioni socio-economiche della famiglia:
 - appartenenza a famiglia mono-parentale e/o in condizioni di grave disagio economico e/o sociale certificato dal Servizio Sociale;
 - occupazione di entrambi i genitori. I bambini appartenenti a questa categoria vengono inseriti in base all'omogeneità dei gruppi didattici e in ordine progressivo sulla base del minor reddito ISEE;
 - occupazione di un solo genitore. I bambini appartenenti a questa categoria vengono inseriti in base all'omogeneità dei gruppi didattici e in ordine progressivo sulla base del minor reddito ISEE.

Il Comune, tramite il responsabile competente, si riserva la facoltà di inserire, in deroga ai criteri enunciati, eventuali bambini con riconosciute condizioni di svantaggio o disagio.

L'Ente Gestore provvederà a redigere, in base ai criteri sopra descritti, la graduatoria e l'eventuale lista d'attesa che, in seguito ad approvazione da parte del Comune, verrà resa nota nel mese successivo al termine per la presentazione delle domande presso il nido d'infanzia.

• **Lista d'attesa**

Le domande dei bambini non ammessi all'avvio dell'anno educativo formeranno la lista d'attesa per l'assegnazione di eventuali posti disponibili in corso d'anno.

Le domande d'iscrizione presentate oltre il termine previsto verranno collocate in coda alla graduatoria in base alla data di presentazione e alla **data di inserimento richiesta**.

L'iscrizione decorre dal primo giorno di apertura del servizio, l'inizio effettivo della frequenza sarà invece determinato dalle esigenze d'inserimento.

Le domande che indicheranno una decorrenza dell'iscrizione successiva all'apertura del servizio, seguiranno nella graduatoria, indipendentemente dai criteri d'ammissione, tutte le iscrizioni che prevedono una decorrenza precedente.

• **Iscrizione e criteri di ammissione per l'utenza privata**

Il modulo di domanda di ammissione al nido deve essere presentato presso il nido o presso la cooperativa Unicoop compilato in ogni parte e firmato.

• **Uscite didattiche**

È richiesta l'autorizzazione scritta dei genitori per le uscite didattiche programmate dal nido.

• **Assicurazione**

Ogni infortunio del bambino durante il periodo di permanenza al nido o durante le uscite didattiche è coperto da assicurazione.

I bambini non possono essere lasciati incustoditi dai genitori al momento dell'ingresso prima di essere affidati agli educatori e al momento dell'uscita dopo che sono stati riaffidati al genitore.

PAGAMENTI E TARIFFE

• **Disciplina generale della tariffa a carico degli utenti**

La tariffa mensile (retta) viene stabilita sulla base del costo annuale del posto/bambino suddiviso in 11 rate di uguale importo.

Al fine di stabilire la tariffa mensile a carico di ciascun nucleo familiare viene preso in considerazione l'ISEE (Indicatore della Situazione Economica Equivalente) risultante dal certificato ISEE, come disciplinato dall'art. 12 del Regolamento comunale del nido, al quale si rimanda.

Qualora si verificassero variazioni di reddito in corso d'anno, tali da consentire il passaggio in una fascia a minor costo, sarà possibile presentare una nuova dichiarazione ISEE, come previsto dalla legge.

• **Cauzione**

È previsto il pagamento di una somma anticipata, definita cauzione, pari a una mensilità a tempo pieno (diversa a seconda della fascia di appartenenza), da versare al momento dell'inserimento del bambino al nido d'infanzia. Tale cauzione verrà resa alla fine dell'anno educativo, qualora tutte le rette siano state saldate.

• **Pagamento delle rette mensili**

Il pagamento delle rette mensili da parte delle famiglie va effettuato, in via anticipata **inderogabilmente entro il giorno 10 del mese di frequenza**, tramite bonifico bancario, bollettino postale o direttamente presso il nido tramite carta bancomat. **Per il pagamento delle rette è inoltre possibile scegliere l'addebito automatico su conto corrente** (SDD core) compilando e firmando il modulo di mandato. In tal caso il termine di pagamento delle rette mensili è il giorno 20 del mese di frequenza.

Qualora il pagamento delle rette non venisse effettuato l'ente gestore si riserva la facoltà, previa comunicazione alla famiglia, di non ammettere il bambino al servizio. Si riserva inoltre la facoltà di intraprendere le azioni necessarie al recupero degli importi dovuti.

• Sconti per assenza

Sono previsti sconti sulle rette a partire dal quinto giorno di assenza in crescita progressiva nella percentuale dell'1% (es. 5 giorni di assenza danno diritto al 5% di sconto, 6 giorni di assenza danno diritto al 6% di sconto ecc.). Le suddette riduzioni vengono effettuate solo in caso di assenze consecutive. Per giornate di assenza si intendono quelle di effettivo funzionamento del servizio; le chiusure settimanali (sabato, domenica, festività) non sono pertanto conteggiate ai fini delle riduzioni, ma non interrompono il periodo consecutivo di assenza (es. un'assenza che inizia il venerdì deve protrarsi fino al giovedì successivo compreso per dar luogo a un periodo di 5 giorni consecutivi). Si precisa che assenze fino a 4 giorni consecutivi e/o singole giornate di assenza e/o periodi non danno luogo a riduzioni. Nella determinazione di qualsiasi retta, per ovvi motivi di semplificazione contabile, tutte le cifre vengono arrotondate per eccesso ai 50 centesimi di euro.

• Altri sconti

Eventuali giornate di chiusura del nido, dovute a cause di forza maggiore (es. scioperi, nevicate, seggi elettorali, chiusure legate a Covid ecc.), verranno scontate dalla retta per un importo pari a 1/21 della retta stessa.

• Tariffe lattanti

La retta di frequenza al nido da parte di bambini appartenenti alla fascia d'età 3-9 mesi, sarà differenziata da quella relativa ai bambini dai 10 ai 36 mesi.

Per l'applicazione delle tariffe lattanti fa fede l'età del bambino al momento dell'inserimento.

Le tariffe resteranno invariate per tutta la durata dell'anno educativo, salvo quanto previsto dalla presente Carta dei Servizi in caso di variazioni delle fasce di reddito e in caso di variazioni di frequenza part time / tempo pieno .

- **Tariffe per pluriutenze (sconto fratelli)**

Per ogni figlio oltre al primo iscritto e frequentante il nido d'infanzia si applica una riduzione del 40% della retta.

- **Tariffe per minori affidati**

Per ogni minore affidato, la famiglia affidataria, purché residente nel territorio del comune di Podenzano, avrà diritto a una riduzione pari al 40% della tariffa in vigore.

- **Tariffe per il periodo di inserimento**

Si considera inserimento il primo periodo di ingresso dei bambini al nido concordato tra la famiglia e gli educatori.

Si ricorda che durante i primi 15 giorni di inserimento potrà essere richiesta la presenza al nido di un genitore o di un'altra persona significativa per il bambino.

Nelle prime 2 settimane di inserimento la retta considerata è quella del part-time, anche per chi si iscrive a tempo pieno o a tempo lungo. Nel caso in cui la frequenza abbia inizio a mese inoltrato, il calcolo della retta sarà determinato dalla quota settimanale moltiplicata per le effettive settimane frequentate **(l'eventuale frazione di settimana a fine mese, superiore a 2 giorni, sarà conteggiata come settimana intera).**

L'inserimento di norma ha inizio di lunedì, ma se per cause di forza maggiore dovesse partire in un giorno diverso, la tariffa che viene applicata è quella settimanale.

Si ricorda che la regolarità nella frequenza consente una maggiore serenità ai bambini.

RETTE MENSILI a.e. 2022-2023

• Sezione lattanti (3-9 mesi)

FASCE DI REDDITO ISEE	PART-TIME (7.15-13.00)	TEMPO PIENO (7.15-17.00)	TEMPO LUNGO (7.15-17.45)
1 ^a Fino a € 3.000	€ 100	€ 160	€ 184
2 ^a Da € 3.001 a € 6.500	€ 215	€ 250	€ 287,5
3 ^a Da € 6.501 a € 10.500	€ 305	€ 360	€ 414
4 ^a Da € 10.501 a € 15.000	€ 365	€ 430	€ 494,5
5 ^a Da € 15.001 a € 20.000	€ 425	€ 500	€ 575
6 ^a Da € 20.001 a € 30.000	€ 480	€ 565	€ 650
7 ^a Da € 30.001 a € 40.000	€ 540	€ 635	€ 730,5
8 ^a Oltre € 40.001	€ 670	€ 790	€ 908,5

• Sezioni 10-36 mesi

FASCE DI REDDITO ISEE	PART-TIME (7.15-13.00)	TEMPO PIENO (7.15-17.00)	TEMPO LUNGO (7.15-17.45)
1 ^a Fino a € 3.000	€ 80	€ 130	€ 149,5
2 ^a Da € 3.001 a € 6.500	€ 190	€ 215	€ 247,5
3 ^a Da € 6.501 a € 10.500	€ 275	€ 320	€ 368
4 ^a Da € 10.501 a € 15.000	€ 330	€ 390	€ 448,5
5 ^a Da € 15.001 a € 20.000	€ 385	€ 450	€ 517,5
6 ^a Da € 20.001 a € 30.000	€ 435	€ 510	€ 586,5
7 ^a Da € 30.001 a € 40.000	€ 500	€ 580	€ 667
8 ^a Oltre € 40.001	€ 610	€ 720	€ 828

• Privati

	PART-TIME (7.15-13.00)	TEMPO PIENO (7.15-17.00)	TEMPO LUNGO (7.15-17.45)
• lattanti (3-9 mesi)	€ 892,50	€ 933,00	€ 1.037,00
• bambini 10-36 mesi	€ 784,00	€ 828,00	€ 945,00

Tariffe per pluriutenze (sconto fratelli)

Per ogni figlio oltre al primo iscritto e frequentante il nido d'infanzia si applica una riduzione del 20% della retta.

Le rette sono comprensive di pasti e pannolini.

ORGANI DI GESTIONE DEL NIDO D'INFANZIA

Il Nido d'infanzia è gestito nel rispetto delle leggi in materia di servizi socio-educativi.

Sono organi di gestione:

- il **Comitato di Gestione** che ogni anno si costituisce con un rappresentante del Comune di Podenzano, un rappresentante dell'Ente Gestore, due rappresentanti dei genitori con i compiti di indirizzo e controllo dell'attività svolta.

Esso elegge al proprio interno un Presidente che ha il compito di coordinare l'attività del Comitato, in particolare di provvedere alla sua convocazione e di preparare l'ordine del giorno delle riunioni. Alle riunioni, quando necessario, possono partecipare rappresentanti del personale educatore. I compiti del C.d.G. sono:

- collaborare nell'ambito dell'organizzazione della struttura e delle attività del nido;
- proporre e organizzare iniziative e manifestazioni;
- promuovere contatti con le altre istituzioni educative che operano nel settore dell'infanzia e della scuola primaria al fine di realizzare scambi di informazioni ed intraprendere eventuali iniziative di collaborazione.

In particolare, i rappresentanti dei genitori hanno il ruolo di portavoce di tutti i genitori nelle questioni di carattere organizzativo all'interno del nido.

In caso di dimissioni di uno dei genitori eletti subentra il genitore che ha raccolto il maggior numero di voti, mentre in caso di assenza quest'ultimo può essere delegato alla partecipazione.

Il C.d.G. è convocato dal Presidente e su richiesta motivata di qualsiasi componente.

In prima convocazione le decisioni votate in assemblea sono valide quando è presente la metà più uno degli aventi diritto, in seconda convocazione è sufficiente la metà più uno dei presenti.

- **L'Assemblea dei Genitori** composta da tutti i genitori dei bambini iscritti.

All'assemblea sono attribuiti i seguenti compiti:

- elegge annualmente, su scheda con votazione segreta, tra i genitori che la compongono, i propri rappresentanti nel Comitato di Gestione; hanno diritto di voto entrambi i genitori dei bambini iscritti;
- collabora attivamente, mediante iniziative e momenti di confronto, all'elaborazione delle linee programmatiche generali in collegamento con l'équipe di educatori e il Comitato di Gestione.

L'Assemblea ordinaria si riunisce almeno una volta all'anno ed è convocata dal Comune di Podenzano, tramite l'Assessore competente che la presiede o un suo delegato.

Il Comitato di Gestione mantiene uno stretto contatto con l'Assemblea dei Genitori, promuovendo incontri tutte le volte che ciò si renda utile o necessario.

Le assemblee sono valide quando sono presenti almeno il 50% più uno dei membri (comprese le deleghe).

Le decisioni dell'Assemblea sono prese a maggioranza assoluta dei presenti.



FATTORI DI QUALITÀ DEL SERVIZIO E STANDARD DI QUALITÀ

I fattori di qualità individuati nel servizio nido d'infanzia sono:

- **organizzazione del contesto educativo**
- **relazione e partecipazione delle famiglie**
- **gruppo di lavoro**
- **valutazione del servizio**

Rispetto al fattore di qualità

“Organizzazione del contesto educativo”

Unicoop garantisce:

- la stesura del Progetto Pedagogico del servizio in coerenza con le Linee Guida della Regione Emilia Romagna con indicati: le finalità, i criteri e le modalità di organizzazione educativa del servizio;
- il rispetto del rapporto numerico educatore bambini (1/5 per sezione lattanti, 1/7 per sezione piccoli e grandi) durante le ore di maggior concentrazione dei bambini;
- la stesura, per ogni anno educativo, della progettazione educativa annuale in cui si sviluppano il Progetto Inserimento, il Progetto Routine e il Progetto Continuità con la scuola dell'infanzia;
- l'igiene e il confort degli spazi interni ed esterni, degli ambienti e degli arredi attraverso l'applicazione di procedure e prassi per sanificazione e igienizzazione (ad esempio HACCP) che prevedono controllo e monitoraggio quotidiani.

Rispetto al fattore di qualità

“Relazione e partecipazione delle famiglie”

Unicoop garantisce:

- la redazione della Carta dei Servizi con esplicitate le finalità, i criteri e le modalità di organizzazione educativa del servizio e la sua diffusione e distribuzione al 100% delle famiglie utenti del servizio;

- incontri assembleari con i genitori, un'assemblea e due riunioni di sezione nell'anno educativo: entro settembre l'assemblea di inizio anno per la presentazione e condivisione del Progetto Pedagogico, entro novembre la presentazione del Progetto Educativo annuale, entro maggio la riunione per la verifica e la valutazione della progettazione annuale;
- incontri individuali con le famiglie: viene svolto almeno un colloquio all'anno per ogni famiglia;
- l'elezione dei rappresentanti dei genitori: è prevista l'elezione di almeno un rappresentante dei genitori per ogni sezione entro il mese di novembre di ciascun anno educativo.

Rispetto al fattore di qualità

“Gruppo di lavoro-équipe”

Unicoop garantisce:

- la presenza del coordinatore pedagogico del servizio, la sua partecipazione alle équipe del gruppo di lavoro e la partecipazione al Tavolo di Coordinamento Pedagogico Provinciale;
- a tutti gli educatori del servizio la possibilità di attività di programmazione, gestione e formazione attraverso la partecipazione alle riunioni di équipe e alla formazione promossa dal Tavolo di Coordinamento Pedagogico Provinciale;
- la professionalità degli operatori mediante valutazione della loro competenza professionale a cura del coordinatore attraverso scheda di valutazione.

Rispetto al fattore di qualità

“Valutazione del servizio”

Unicoop garantisce:

- la rilevazione del grado di soddisfazione delle famiglie clienti/utenti del servizio attraverso la somministrazione annuale di un questionario;

- la possibilità di reclamo o suggerimento del cliente/utente in forma scritta, inviando mail all'ufficio infanzia, o in forma verbale, direttamente al personale del servizio;
- la rilevazione del grado di soddisfazione dell'ente committente (Comune di Podenzano) attraverso la somministrazione annuale di un'intervista al responsabile del servizio;
- la rilevazione del grado di soddisfazione degli operatori del servizio attraverso la somministrazione annuale di un questionario che rileva la soddisfazione percepita dagli operatori.



COSA METTO NELLO ZAINETTO

IMPORTANTE!

Tutti gli oggetti devono essere contrassegnati con il nome del bambino.

Ogni lunedì ogni bambino dovrà arrivare al nido con uno zainetto/ sacca contenente:

- Una busta in plastica con zip o sigillata contenente 2 cambi completi: 2 body, 2 magliette, 2 pantaloni, 2 paia di calzine, 5 paia di calzine antiscivolo, 5 bavaglie con elastico.
- Una busta in plastica con zip o sigillata contenente: le lenzuola, il cuscino (se necessario), ciuccio o orsetto (se utilizzati), coperta.
- Una busta in plastica vuota per la restituzione dei cambi sporchi.

Ogni giorno lo zainetto dovrà essere portato a casa e conterrà i soli cambi sporchi del bimbo e la bavaglia utilizzata.

Le lenzuola verranno restituite il venerdì e riportate pulite il lunedì.



MENÙ LATTANTI
AZIENDA U.S.L. DI PIACENZA – SERVIZIO DIETETICO AZIENDALE

TABELLA DIETETICA ASILO NIDO

Fino a 4 mesi	Latte materno o adattato come consigliato dal pediatra
Dal 5° al 6° mese Ore 11 (2° pasto)	Crema di riso o di mais o tapioca _____ g. 15-20 (evitare gli alimenti contenenti glutine) in brodo vegetale (liquido di cottura di patate, carote, zucchine ecc. senza aggiunta di sale) _____ g. 180-200 condito con olio extravergine di oliva _____ g. 5 e parmigiano stagionato 24 mesi _____ g. 5 con aggiunta di passato di verdura (carote, patate, zucchine ecc.) _____ g. 30 e liofilizzato di carne _____ g. 5-10 (o ½ vasetto di omogeneizzato g. 25, dopo il 5° mese 1 vasetto g. 50) A fine pasto o in alternativa a metà mattina mela, pera o banana o omogeneizzato di frutta _____ g. 50
Ore 15 (3° pasto)	Latte adattato come consigliato dal pediatra _____ g. 180-200
Dal 7° al 9° mese Ore 11 (2° pasto)	Pastina o semolino o crema di cereali misti _____ g. 20 in brodo vegetale _____ g. 200 condita con olio extravergine di oliva _____ g. 5 e parmigiano stagionato _____ g. 5 passato di verdura o purea di verdura (carote, zucca, patata) _____ g. 30 carne di manzo, vitello, pollo o tacchino freschi oppure filetti di sogliola o nasello freschi _____ g. 30 (surgelati g. 40) cotti al vapore e finemente tritati o omogeneizzato g. 50 mela, pera o banana _____ g. 50
Ore 15 (3° pasto)	Latte di proseguimento _____ g. 200-250 biscotti _____ g. 12 o yogurt g. 125 + frutta g. 50
Dal 10° al 12° mese Ore 11 (2° pasto)	Pastina _____ g. 20-25 in brodo vegetale _____ g. 200-250 oppure g. 30/40 di pasta al pomodoro (quanto basta) olio extravergine di oliva _____ g. 5 parmigiano stagionato di almeno 24 mesi _____ g. 5 purea di verdura o carote _____ g. 30 con olio extravergine e limone q.b. _____ g. 3 carne di manzo o pollo o coniglio o tacchino al vapore e tritata _____ g. 40 oppure filetto di sogliola o nasello _____ g. 50 con olio extravergine _____ g. 3 mela, pera o banana _____ g. 50
Ore 15 (3° pasto)	Latte di proseguimento _____ g. 250 biscotti _____ g. 20 o yogurt g. 125 + frutta g. 50

MENÙ SCOLASTICO PER ASILI NIDI E SCUOLE DELL'INFANZIA

Menù nido e scuola dell'infanzia PRIMAVERA - ESTATE

	LUNEDÌ	MARTEDÌ	MERCOLEDÌ	GIOVEDÌ	VENEDÌ
SETTIMANA 1	Pasta integrale al pomodoro Rotolo di frittata al formaggio Insalata mista <u>Nido:</u> pasta non integrale Merenda: The deteinato e biscotti	Pasta con piselli Hamburger di vitellone Carote julienne <u>Nido:</u> pastina in brodo Carote non julienne Merenda: Frutta	Risotto primavera o con zucchine Caprese: pomodoro, mozzarella, basilico Merenda: Latte e biscotti	Pasta al pesto Arrosto di fesa di tacchino al limone Pomodori <u>Nido:</u> pesto senza pinoli o frutta secca Merenda: Pane e olio	Pasta al pomodoro e ricotta Platessa gratinata Fagiolini Merenda: Yogurt
SETTIMANA 2	Pasta al ragù Tortino di verdure e ricotta Pomodori Merenda: Latte e biscotti	Pasta integrale al peperone Prosciutto cotto Fagiolini <u>Nido:</u> pastina in brodo di carne Polpettine di vitellone Merenda: Pane e marmellata	Minestrina* in passato di verdura PIZZA margherita Insalata mista Merenda: Yogurt	Riso con zucca/zucchine Bocconcini di pollo Piselli e carote Merenda: The deteinato e biscotti	Gnocchi/chicche al pomodoro Filetto di merluzzo al forno Zucchine al forno <u>Nido:</u> pasta al pomodoro Merenda: Frutta
SETTIMANA 3	Risotto alla parmigiana Arrosto di lonza Fagiolini e carote <u>Nido:</u> pastina in brodo di carne Lesso di vitellone Merenda: The deteinato e biscotti	Lasagne alla bolognese Scaglie di parmigiano* Insalata tenera/pinzimonio di verdura <u>Nido:</u> no pinzimonio Merenda: Yogurt	Minestrina di verdure con orzo Polpetta di legumi Carote julienne <u>Nido:</u> pastina Carote non julienne Merenda: Ciambella	Pasta integrale alla pizzaiola Cotoletta/straccetti di tacchino al forno Fagiolini <u>Nido:</u> pasta non integrale Merenda: Latte e biscotti	Pasta al pesto Filetto di merluzzo Pomodori <u>Nido:</u> pesto senza pinoli o frutta secca Merenda: Frutta
SETTIMANA 4	Pasta integrale con zucchine Frittata con verdure Insalata mista tenera <u>Nido:</u> pastina in brodo vegetale Merenda: Pane e olio	Risotto di zucca/porri Cosce/anche di pollo al rosmarino Pomodori Merenda: The deteinato e biscotti	Pasta pomodoro e basilico Prosciutto cotto Piselli stufati <u>Nido:</u> polettine di vitellone Merenda: Focaccia	Passato di verdura con farro* PIZZA margherita Spinaci al burro <u>Nido:</u> pastina Merenda: Yogurt	Pasta al sugo di pomodoro/pesce Crocchette o filetto di halibut Insalata e carote <u>Nido:</u> pastina Carote non julienne Merenda: Frutta
SETTIMANA 5	Pasta al pomodoro Polpettine di legumi Insalata Merenda: Latte e biscotti	Pasta integrale al pomodoro con melanzane Bocconcini di pollo Carote julienne <u>Nido:</u> pasta non integrale Carote non julienne Merenda: Pane e marmellata	Pasta al burro e grana Arrosto/hamburger di vitellone Peperonata Merenda: Frutta	Lasagne al pesto Formaggi misti* Pomodori <u>Nido:</u> pesto senza pinoli o frutta secca Merenda: Pane e olio	Risotto allo zafferano Filetto di merluzzo o insalata di pesce con patate Fagiolini e carote <u>Nido:</u> risotto bianco Carote non julienne Merenda: Yogurt
SETTIMANA 6	Pastina in brodo vegetale/carne Polpettine/bollito con salsa rossa Zucchine <u>Nido:</u> no salsa rossa Merenda: Pane e olio	Pasta e fagioli o pisarei e fasò Scaglie di parmigiano Insalata <u>Nido:</u> no pisarei e fasò Merenda: The deteinato e biscotti	Pasta aglio e olio Sogliola/platessa gratinata Insalata mista Merenda: Torta allo yogurt	Pasta con zucca/zucchine o risotto alla parmigiana Bocconcini o scalloppine di pollo Pomodori Merenda: Latte e biscotti	Pasta integrale al pomodoro Sformato di patate al prosciutto Carote julienne <u>Nido:</u> pasta non integrale Carote non julienne Merenda: Frutta

**Le porzioni vengono dimezzate perché associate a "piatti unici"*

Non viene impiegata pasta all'uovo nel menù. Le verdure indicate possono essere sostituite con altre. I contorni sono conditi solo con olio extravergine. La frutta su richiesta della scuola è servita a metà mattina alle classi del tempo pieno e alla scuola di infanzia.

Menù nido e scuola dell'infanzia AUTUNNO - INVERNO

	LUNEDÌ	MARTEDÌ	MERCOLEDÌ	GIOVEDÌ	VENERDÌ
SETTIMANA 1	Pasta con broccoli/olive Caciotta/crescenza Carote julienne <u>Nido:</u> pastina in brodo Carote non julienne Merenda: The deteinato e biscotti	Pasta integrale al pomodoro Scaloppine/ straccetti di tacchino al limone Verza <u>Nido:</u> pasta non integrale Merenda: Frutta	Pasta con ricotta e spinaci Filetto di merluzzo al forno/pizzaiola Insalata Merenda: Latte e biscotti	Polenta/pasta bianca Brasato/trito di vitellone Lenticchie Merenda: Pane e olio	Minestrina vegetale Tortino di verdura o di patate Finocchi Merenda: Yogurt
SETTIMANA 2	Pastina in brodo di carne Hamburger/bollito di vitellone con salsa rossa e insalata <u>Nido:</u> no salsa rossa Merenda: Focaccia	Pasta integrale alla pizzaiola Bocconcini di pollo alle erbe Spinaci al burro <u>Nido:</u> pasta non integrale Merenda: Pane e marmellata	Riso alla parmigiana Crocchette di legumi Carote julienne <u>Nido:</u> carote non julienne Merenda: Latte e biscotti	Gnocchi/chicche al pomodoro Filetto di merluzzo Verza <u>Nido:</u> pasta al pomodoro Merenda: The deteinato e biscotti	Passato di verdura con orzo* Pizza margherita Finocchi <u>Nido:</u> pastina in brodo Merenda: Yogurt
SETTIMANA 3	Pasta al ragù di vitellone Scaglie di parmigiano/ricotta Finocchi Merenda: Latte e biscotti	Passato di verdura con pastina/crostini Cosce/anche di pollo al rosmarino Verza <u>Nido:</u> no crostini Merenda: Pane e olio	Pasta e fagioli Frittata al forno Insalata Merenda: Frutta	Polenta/pasta integrale al pomodoro Spezzatino di vitellone con piselli in umido <u>Nido:</u> pasta non integrale Merenda: The deteinato e biscotti	Riso alla parmigiana o zucca Platessa gratinata Carote e patate al prezzemolo Merenda: Ciambella
SETTIMANA 4	Pasta integrale al pomodoro Torta di verdura Carote julienne <u>Nido:</u> pasta non integrale Carote non julienne Merenda: Pane e olio	Pasta e fagioli o pisarei e fasò Scaglie di parmigiano Insalata <u>Nido:</u> no pisarei e fasò Merenda: The deteinato e biscotti	Risotto con zucca o parmigiana Hamburger di vitellone con salsa rossa Finocchi <u>Nido:</u> no salsa rossa Merenda: Latte e biscotti	Passato di verdura e farro Arrosto di lonza/tacchino Verza o broccoletti gratinati <u>Nido:</u> pastina Merenda: Pane e cioccolato <u>Nido:</u> pane e marmellata	Pasta aglio e olio o al sugo di pesce Crocchette di halibut/ verdura Insalata mista Merenda: Frutta
SETTIMANA 5	Pasta ai broccoli/all'olio Merluzzo/nasello al forno Finocchi Merenda: Focaccia	Passato di verdura con pastina* Pizza margherita Verza Merenda: The deteinato e biscotti	Pasta integrale al pomodoro Scaloppina o bocconcini di pollo agli agrumi Carote julienne <u>Nido:</u> pasta non integrale Carote non julienne Merenda: Frutta	Risotto alla zucca/zafferano Polpettine di vitellone Insalata mista <u>Nido:</u> risotto non con zafferano Merenda: Latte e biscotti	Pastina in brodo vegetale Sfornato di patate e prosciutto Erbette al burro Merenda: Yogurt
SETTIMANA 6	Pasta integrale e zucchine Arrosto di lonza Piselli in umido <u>Nido:</u> pasta non integrale Arrosto di tacchino Merenda: Latte e biscotti	Pastina in brodo di carne Hamburger/bollito di vitellone con salsa rossa Finocchi <u>Nido:</u> no salsa rossa Merenda: Pane e olio	Risotto alla parmigiana/zafferano Crocchette di legumi o ceci Verza <u>Nido:</u> risotto non con zafferano Merenda: The deteinato e biscotti	Lasagne alla bolognese Ricotta/crescenza* Carote julienne <u>Nido:</u> carote non julienne Merenda: Frutta	Pasta al pomodoro Sogliola/platessa gratinata Insalata mista Merenda: Torta allo yogurt

**Le porzioni vengono dimezzate perché associate a "piatti unici"*

Il menù può subire variazioni, la cui comunicazione viene affissa presso la mensa.



COMUNE DI PODENZANO
Provincia di Piacenza

REGOLAMENTO PER IL FUNZIONAMENTO, LA PARTECIPAZIONE, L'ACCESSO AL NIDO D'INFANZIA COMUNALE "MAGICA BULA"

Approvato con delibera di giunta n. 93 del 22/09/2015

ART. 1 - Organizzazione delle sezioni

L'asilo nido è organizzato in sezioni per bambini da tre mesi a tre anni, rispettivamente suddivise in lattanti (3-9 mesi), semidivezzi (10-23 mesi) e divezzi (24-36 mesi).

Hanno diritto all'ammissione:

- i bambini residenti nel Comune di Podenzano;
- i figli dei dipendenti delle aziende ubicate nel polo industriale denominato "Casoni di Gariga", seppure non residenti sul Comune di Podenzano, equiparando l'asilo nido comunale all'asilo nido realizzato nel luogo di lavoro ai sensi della L. 448/01.

La disponibilità dei posti è stabilita in base alla capienza massima autorizzata. Verranno messi a disposizione delle Aziende, per i figli dei propri dipendenti, un numero di posti prestabilito da apposita convenzione.

Il nido d'infanzia riserva per i residenti nel Comune di Podenzano sino ad un massimo di 5 posti per bambini di età inferiore o pari ai 9 mesi (Lattanti). Per quel che riguarda i posti destinati a non residenti o convenzionati con Aziende

del territorio, l'accesso alla sezione Lattanti dovrà rispettare le normative vigenti, in particolare per ciò che concerne il rapporto educatore/bambino. Ogni sezione è costituita nel rispetto delle normative vigenti che prescrivono il rapporto ottimale educatori/bambini.

ART. 2 - Calendario e orari

Il calendario e gli orari per la frequenza del servizio vengono **eventualmente variati con delibera della Giunta Comunale**. L'Ente gestore può sulla base delle richieste prevedere ulteriori aperture nel corso dell'anno con retta a totale carico delle famiglie

Il Nido funziona dal primo lunedì di settembre all'ultimo venerdì di luglio. I giorni e i periodi di chiusura, che verranno con anticipo comunicati, coincidono con le festività da calendario e con i periodi di vacanza in prossimità del Natale e della Pasqua. L'asilo è aperto dal Lunedì al Venerdì. Gli orari, a scelta per i genitori, sono:

- PART TIME dalle ore 7.15 alle ore 13.00
- TEMPO PIENO dalle ore 7.15 alle ore 17.00 e, previa verifica di un numero di almeno 7 richieste

- TEMPO LUNGO dalle ore 7.15 alle ore 17.45.

Ritardi

Per necessità didattiche l'orario di ingresso è compreso tra le ore 7.15 e le ore 9.30. Qualsiasi eventuale ritardo o variazione nell'ingresso e nell'uscita dei bambini dovranno essere comunicati tempestivamente.

Un eventuale ritardo all'uscita nel caso del tempo part time e tempo pieno sposta la tariffa nella fascia d'orario successiva ripartita alla tariffa giornaliera. Oltre le 17.45 non è ammesso alcun ritardo e quindi non sarà garantita l'assistenza; nel caso in cui si verificasse il ritardo, Comune ed Ente Gestore si riservano il diritto di adottare tutte le procedure necessarie ad evitare il ripetersi di tali comportamenti.

Variazione nell'orario di frequenza

Gli orari prescelti non potranno subire variazioni se non previa comunicazione. I bambini non potranno in alcun modo essere affidati all'uscita a minori di 18 anni e ad altre persone se non espressamente autorizzate dalla famiglia stessa.

ART. 3 - Inserimento del bambino

Per permettere un corretto inserimento dei bambini è richiesta inizialmente la presenza di un genitore o di una persona significativa. È necessario fare riferimento alle educatrici nel valutare i tempi e le modalità che sono graduate in ragione delle effettive esigenze dei bambini.

ART. 4 - Alimentazione

Il menù quotidiano tiene conto delle tabelle dietetiche formulate dall'azienda USL ed è sempre esposto.

ART. 5 - Abbigliamento

Si consiglia un abbigliamento comodo e pratico: ideali sono le tute da ginnastica mentre da evitare sono i calzoncini con cerniera e le "salopettes".

Tutto dovrà essere debitamente contrassegnato per evitare smarrimenti. Ogni lunedì mattina, le famiglie devono provvedere alla sostituzione della biancheria utilizzata nella settimana con altra pulita.

ART. 6 - Uscite didattiche

È richiesta l'autorizzazione scritta dei genitori per le uscite didattiche programmate dal Nido.

ART. 7 - Assicurazione

Ogni infortunio del bambino durante il periodo di permanenza all'asilo o durante le uscite didattiche, è coperto da assicurazione. Per nessun motivo i bambini potranno essere lasciati incustoditi dai genitori prima della consegna alle insegnanti e dopo il ritiro dalle stesse sia all'interno dell'asilo sia nel cortile esterno.

NORME DI ISCRIZIONE E FREQUENZA

ART. 8 - Iscrizione

Le domande di ammissione al Nido devono essere presentate all'Ente gestore o presso l'asilo nido corredate dei documenti richiesti, entro il 31 maggio di ogni anno.

Previo accordo con educatori e/o con il coordinatore è possibile visitare il nido.

È possibile presentare domanda d'ammissione durante l'intero periodo di funzionamento del servizio, collocan-



dosi nella eventuale lista d'attesa in base alla data d'iscrizione.

Il modulo per la domanda può essere ritirato presso il Nido o presso il Comune di Podenzano.

Per i bambini la cui nascita è prevista oltre tale termine, è possibile presentare domanda di ammissione, entro il termine del 31 maggio, ed indicando come periodo d'inserimento una data successiva a quella del compimento del terzo mese di vita; in questo caso la domanda seguirà nella graduatoria tutte le domande che prevederanno una data d'inserimento precedente.

ART. 9 - Cessazione di frequenza

L'iscrizione è relativa a tutto l'anno di attività del nido, e si intende scaduta al termine dello stesso anno educativo. In caso di rinuncia, la cessazione della frequenza del bambino dovrà essere comunicata con preavviso scritto di un mese.

In caso di mancato preavviso, verrà addebitata la retta intera.

Il ritiro del bambino durante l'anno scolastico, comporterà inoltre, indipendentemente dal momento in cui venga realizzato, **la perdita del diritto di mantenere il posto per l'anno successivo come bambino già frequentante.**

ART. 10 - Collaborazioni

Il Comune di Podenzano può attivare, con altre realtà sia pubbliche che private, precisi accordi finalizzati all'apertura del servizio a forme di conciliazione famiglia/lavoro.

Il Comune (anche d'intesa con altre Amministrazioni Comunali), le Aziende private e il Gestore potranno collaborare,

ognuno per le parti di specifica competenza, per promuovere all'interno di apposita convenzione, la funzione di nido aziendale. In essa il Comune si impegna a vigilare sul rispetto dei parametri di qualità concordati con il Gestore.

ART. 11 - Criteri di ammissione e lista d'attesa

Verranno redatte due graduatorie distinte: una per i residenti nel Comune di Podenzano e un'altra per i posti riservati alle aziende.

La disponibilità dei posti è stabilita in base alla capienza massima autorizzata. Verranno messi a disposizione delle aziende, per i figli dei propri dipendenti, un numero di posti prestabilito da apposita convenzione. I criteri di ammissione vengono specificati nel presente articolo. I posti riservati ai dipendenti delle aziende che non venissero utilizzati alla data di inserimento indicata, torneranno nella disponibilità generale e verranno occupati a scorrimento delle graduatorie.

Allo stesso modo i posti destinati ai bambini appartenenti a nuclei familiari residenti nel Comune di Podenzano, qualora non venissero utilizzati alla data di inserimento indicata, torneranno nella disponibilità generale e verranno occupati a scorrimento delle graduatorie, in caso di posti vacanti ed oltrepassato il termine entro il quale inviare le domande, potranno prevedere compensazioni reciproche in aumento o diminuzione della quota riservata.

Qualora il numero delle domande pervenute superi il numero dei posti disponibili si provvederà in base ai criteri di seguito specificati, alla determinazione di due distinte graduatorie.

Si procederà all'ammissione dei bambini in base all'ordine progressivo di tali graduatorie.

Criteri, in ordine di priorità, per la determinazione delle graduatorie:

- A)** mantenimento posto per il bambino iscritto l'anno precedente
 - 1) precedenza ai fratelli dei bambini iscritti e frequentanti il nido, anche in corso d'anno, per inserimento successivo al mese di settembre
 - 2) handicap del minore (certificato dai servizi competenti)
 - 3) equilibrio ed omogeneità dei gruppi didattici
 - 4) condizioni socio-economiche della famiglia.
- B)** appartenenza a famiglia monoparentale e/o in condizioni di grave disagio economico e/o sociale certificato da Servizio Sociale;
- C)** occupazione di entrambe i genitori. I bambini appartenenti a questa categoria vengono inseriti in base all'omogeneità dei gruppi didattici e in ordine progressivo sulla base del minor reddito ISEE;
- D)** occupazione di un solo genitore. I bambini appartenenti a questa categoria vengono inseriti in base all'omogeneità dei gruppi didattici e in ordine progressivo sulla base del minor reddito ISEE;

Il Comune, tramite il Responsabile competente, si riserva la facoltà di inserire, in deroga ai criteri enunciati, eventuali bambini con riconosciute condizioni di svantaggio o disagio. L'Ente gestore provvederà a redigere, in base ai criteri

sopra descritti, le due graduatorie e le relative liste d'attesa che, in seguito ad approvazione da parte dei Comuni convenzionati/aziende private, verrà resa nota nel mese successivo al termine per la presentazione delle domande presso l'asilo nido e presso il Comune.

ART. 12 - Criteri di ammissione per l'utenza privata

I criteri di ammissione per l'utenza privata sono gli stessi, a parità di requisiti si terrà conto dell'orario di frequenza richiesto privilegiando il monte ore più alto. Per l'utenza privata non è richiesto l'ISEE essendo la retta una quota fissa.

Lista d'attesa

Le domande dei bambini non ammessi all'avvio dell'anno educativo formeranno la lista d'attesa che sarà utilizzata per coprire i posti che si renderanno disponibili in corso d'anno.

Le domande d'iscrizione presentate oltre il termine previsto, verranno collocate in coda alla graduatoria in base alla data di presentazione e alla data di inserimento richiesta.

L'iscrizione decorre dal primo giorno di apertura del servizio, l'inizio effettivo della frequenza sarà invece determinato dalle esigenze d'inserimento.

Le domande che indicheranno una decorrenza dell'iscrizione successiva all'apertura del servizio, seguiranno nella graduatoria, indipendentemente dai criteri d'ammissione, tutte le iscrizioni che prevederanno una decorrenza precedente.

ART. 13 - Disciplina generale della tariffa a carico degli utenti

Il reddito complessivo del nucleo fami-



liare considerato sarà quello risultante dal certificato ISEE, come disciplinato dall'art. 6 del regolamento comunale, al quale si rimanda.

Qualora si verificassero variazioni di reddito in corso d'anno tali da consentire il passaggio in una fascia minor costo sarà possibile presentare una nuova dichiarazione ISEE, come previsto dalla Legge.

ART. 14 - Pagamento delle rette mensili

Ogni anno l'Ente gestore **in accordo con i Comuni convenzionati** stabilisce sia gli importi mensili, delle rette a carico delle famiglie che le quote a carico del Comune.

È previsto il pagamento di una somma anticipata, definita **Cauzione**, pari ad una mensilità a tempo pieno (diversa a seconda della fascia di appartenenza), da versare al momento dell'inserimento del bambino al nido d'infanzia. Tale cauzione verrà resa alla fine dell'anno educativo del bambino, qualora tutte le rette siano state saldate.

Il pagamento delle rette mensili da parte delle famiglie, va effettuato presso l'Ente gestore in via anticipata **inderogabilmente entro il giorno 10 del mese di frequenza**.

Sono previsti sconti sulle rette a partire dal quinto giorno di assenza in crescita progressiva nella percentuale dell'1% (es. 5 gg. di assenza danno diritto al 5% di sconto, 6 gg. di assenza danno diritto al 6% di sconto).

Le suddette riduzioni vengono effettuate solo nel caso di assenze consecutive. Per giornate di assenza si considerano quelle di effettivo funzionamento del servizio; le chiusure settimanali

(sabato, domenica, festività) non sono pertanto conteggiate ai fini delle riduzioni, ma non interrompono il periodo consecutivo di assenza (es. un'assenza che inizia il venerdì deve protrarsi fino al giovedì successivo compreso per dar luogo ad un periodo di 5 giorni consecutivi). Si precisa che assenze fino a 4 giorni consecutivi e/o singole giornate di assenza e/o periodi non danno luogo a riduzioni.

Nella determinazione di qualsiasi retta, per ovvi motivi di semplificazione contabile, tutte le cifre vengono arrotondate per eccesso ai 50 centesimi di euro. Come previsto dalla deliberazione G.C. n. 27 del 27/02/2006, sono previste le seguenti riduzioni:

- 1) riduzioni per pluriutenze: per ogni figlio oltre al primo presente nel nido riduzione del 40% della tariffa in vigore;
- 2) riduzioni per minori affidati: per ogni minore affidato la famiglia affidataria, purchè residente nel territorio del comune di Podenzano, avrà diritto ad una riduzione pari al 40% della tariffa in vigore.

ART. 15 - Pagamento delle rette mensili

Ogni anno il **Comune di Podenzano, sentito l'Ente gestore** stabilisce gli importi mensili, delle rette a carico delle famiglie e le quote a carico del Comune. Il Comune di Podenzano si impegnerà, una volta ricevuta la domanda di ammissione e laddove non esistesse già una convenzione specifica, ad attivarsi presso il Comune di residenza del richiedente al fine di ottenere da parte di quest'ultimo un sostegno economi-

co equivalente a quello erogato dallo stesso Comune di residenza ai propri residenti che usufruiscono del servizio di nido d'infanzia. Il Comune di Podenzano garantirà, a sua volta, reciprocità di trattamento con famiglie ivi residenti che dovessero optare per portare il proprio bambino nell'asilo di competenza di un altro territorio con il quale è stipulata una convenzione.

Il Comune convenzionato rimarrà estraneo ad ogni rapporto fra Azienda e propri dipendenti in ordine ad eventuali sussidi o benefici che l'Azienda stessa ritenesse di disporre a favore dei propri dipendenti.

È previsto il pagamento di una somma anticipata, definita **Cauzione**, pari ad una mensilità a tempo pieno (diversa a seconda della fascia di appartenenza), da versare al momento dell'inserimento del bambino al nido d'infanzia. Tale cauzione verrà resa alla fine dell'anno educativo del bambino, qualora tutte le rette siano state saldate.

Il pagamento delle rette mensili da parte delle famiglie, va effettuato presso l'Ente gestore in via anticipata **inderogabilmente entro il giorno 10 del mese di frequenza**.

Sono previsti sconti sulle rette a partire dal quinto giorno di assenza in crescita progressiva nella percentuale dell'1% (es. 5 gg. di assenza danno diritto al 5% di sconto, 6 gg. di assenza danno diritto al 6% di sconto).

Le suddette riduzioni vengono effettuate solo nel caso di assenze consecutive. Per giornate di assenza si considerano quelle di effettivo funzionamento del servizio; le chiusure settimanali (sabato, domenica, festività) non sono

pertanto conteggiate ai fini delle riduzioni, ma non interrompono il periodo consecutivo di assenza (es. un'assenza che inizia il venerdì deve protrarsi fino al giovedì successivo compreso per dar luogo ad un periodo di 5 giorni consecutivi). Si precisa che assenze fino a 4 giorni consecutivi e/o singole giornate di assenza e/o periodi non danno luogo a riduzioni.

Nella determinazione di qualsiasi retta, per ovvi motivi di semplificazione contabile, tutte le cifre vengono arrotondate per eccesso ai 50 centesimi di euro.

Come previsto dalla deliberazione G.C. n. 27 del 27/02/2006, sono previste le seguenti riduzioni:

- 1) riduzioni per pluriutenze: per ogni figlio oltre al primo presente nel nido riduzione del 40% della tariffa in vigore;
- 2) riduzioni per minori affidati: per ogni minore affidato la famiglia affidataria, purchè residente nel territorio del comune di Podenzano, avrà diritto ad una riduzione pari al 40% della tariffa in vigore.

ART. 16 - Tariffe per il periodo di inserimento

Si considera inserimento il primo periodo di ingresso dei bambini al nido concordato tra la famiglia e gli educatori.

Si ricorda che durante i primi 15 giorni di inserimento potrà essere richiesta la presenza al nido di un genitore o di altra persona significativa per il bambino.

Nel caso in cui la frequenza abbia inizio a mese inoltrato, il calcolo della retta sarà determinato dalla quota settimanale moltiplicata per le effettive settimane frequentate (**l'eventuale frazione**



di settimana a fine mese, superiore a 2 giorni, sarà conteggiata come settimana intera).

Per determinare la quota settimanale si prende a riferimento la cifra relativa alla fascia di reddito a cui la famiglia appartiene e al tempo di frequenza prescelto (part-time, tempo pieno o tempo lungo) e la si divide per il n. 4 (media delle settimane al mese).

L'inserimento di norma avrà inizio di lunedì, ma se per causa di forza maggiore ha inizio in un giorno diverso, la tariffa che viene applicata è quella settimanale. Si ricorda che la regolarità nella frequenza consente una maggiore serenità ai bambini.

ART. 17 - Organi di gestione

Il Nido è gestito dalla Ditta affidataria nel rispetto delle leggi in materia di servizi socio-educativi, con compiti di responsabilità generale nella conduzione e organizzazione di tutta l'attività materiale ed educativa compresa nel servizio. Il rapporto tra la Ditta affidataria e il Comune è regolato da apposite Convenzioni. Sono organi di gestione:

Il **COMITATO DI GESTIONE** che ogni anno si costituisce con un rappresentante del Comune di Podenzano, un rappresentante dell'Ente Gestore, un rappresentante per tutti Comuni Convenzionati, due rappresentanti dei genitori con i compiti di indirizzo e controllo dell'attività svolta.

Esso elegge al proprio interno un Presidente che ha il compito di coordinare l'attività del Comitato, in particolare di provvedere alla sua convocazione e di preparare l'ordine del giorno delle riunioni.

Alle riunioni quando necessario possono partecipare rappresentanti del personale educatore. I compiti del C.d.G. sono:

- collaborare nell'ambito dell'organizzazione della struttura e delle attività del nido;
- proporre e organizzare iniziative e manifestazioni;
- promuovere contatti con le altre istituzioni educative che operano nel settore dell'infanzia al fine di realizzare scambi di informazioni e intraprendere eventuali iniziative di collaborazione.

In particolare i rappresentanti dei genitori hanno il ruolo di portavoce di tutti i genitori nelle questioni di carattere organizzativo all'interno del nido.

In caso di dimissione di uno dei genitori eletti subentra il genitore che ha raccolto il maggior numero di voti, mentre in caso di assenza quest'ultimo può essere delegato alla partecipazione. Il C.d.G. è convocato dal Presidente e su richiesta motivata di qualsiasi componente.

In prima convocazione le decisioni votate in assemblea sono valide quando è presente la metà più uno degli aventi diritto, in seconda convocazione è sufficiente la metà più uno dei presenti.

L'ASSEMBLEA DEI GENITORI composta da tutti i genitori dei bambini iscritti. All'assemblea sono attribuiti i seguenti compiti:

1. elegge annualmente, su scheda con votazione segreta, tra i genitori che la compongono, i propri rappresentanti nel Comitato di Gestione; hanno diritto al voto entrambi i genitori dei bambini iscritti;

2. collabora attivamente, mediante iniziative e momenti di confronto, all'elaborazione delle linee programmatiche generali in collegamento con l'équipe di educatori ed il Comitato di Gestione.

L'Assemblea ordinaria si riunisce almeno una volta all'anno ed è convocata dal Comune di Podenzano, tramite l'Assessore competente che la presiede o un suo delegato. Il Comitato di Gestione manterrà uno stretto contatto con l'Assemblea dei genitori, promuovendo incontri tutte le volte che ciò si renda utile o necessario. Le assemblee sono valide quando sono presenti almeno il 50%+1 dei membri (comprese le deleghe). Le decisioni dell'Assemblea sono prese a maggioranza assoluta dei presenti.

NORME SANITARIE

tratte dal "raccordo comune-azienda U.S.L. sulle attività sanitarie negli asili nido"

L'Azienda U.S.L. di Piacenza garantisce le prestazioni sanitarie sulle collettività infantili attraverso il Dipartimento Cure Primarie - Unità Operativa PEDIATRIA DI COMUNITA' Responsabile: Dr.ssa Anna Milani Sede: Piacenza, P.Le Milano, 3 - Tel. 0523-317639.

Criteri generali per l'ammissione in comunità

Per l'ammissione deve essere richiesta la fotocopia del libretto delle vaccinazioni, che attesti la regolare esecuzione delle vaccinazioni obbligatorie. Secondo le attuali disposizioni, il bambino può essere comunque ammesso alla frequenza scolastica, anche se non in

regola con le vaccinazioni obbligatorie: in tali casi il responsabile della scuola è tenuto alla segnalazione all'autorità sanitaria competente (ambulatorio delle Vaccinazioni dell'U.O. Pediatria di comunità - Distretto di Levante - sede di Podenzano via Battisti, 2).

Criteri generali per l'allontanamento

Lievi indisposizioni sono molto frequenti fra i bambini e la maggior parte di essi non hanno bisogno di essere allontanati a causa delle comuni banali malattie respiratorie o gastrointestinali se di modesta entità. I bambini con una malattia minore DEVONO essere allontanati quando la malattia:

- impedisca al bambino di partecipare adeguatamente alle attività;
- richieda cure che il personale non sia in grado di fornire senza compromettere la salute e/o la sicurezza degli altri bambini;
- sia trasmissibile ad altri e l'allontanamento riduca la possibilità di casi secondari.

Il bambino può essere allontanato direttamente dagli insegnanti qualora presenti:

- 1) congiuntivite purulenta
- 2) diarrea
- 3) febbre superiore a 37.50 (temperatura ascellare)
- 4) stomatite
- 5) vomito (2 o più episodi, nel piccolo lattante è necessario tener presente la relativamente facile disidratazione)
- 6) esantemi con febbre o cambiamenti del normale comportamento (torpore, pianto continuo, etc...)
- 7) difficoltà respiratoria.



Il bambino allontanato può riprendere normalmente la frequenza dopo 2 giorni di sospensione dalla collettività, senza la presentazione del certificato medico se il problema per cui era stato allontanato è apparentemente risolto. Per altra condizione patologica che, a giudizio del personale insegnante, possa costituire pericolo per il bambino affetti o per altri, ogni eventuale provvedimento spetta agli operatori sanitari referenti.

Criteri generali di riammissione

Assenze dovute a motivi sanitari o non sanitari non preventivamente comunicati al personale insegnante, di oltre 5 giorni consecutivi, richiedono per la riammissione il certificato medico.

Assenze non legate a motivi sanitari e preventivamente comunicate al personale insegnante non necessitano di certificato medico per la riammissione qualunque sia il periodo di assenza.

Criteri generali per la frequenza in comunità di bambini con bisogni speciali

Ammissioni

La frequenza alla collettività è un diritto di ogni bambino anche al di fuori della scuola dell'obbligo, per rendere fruibili tali strutture a minori con "bisogni speciali" è però necessario affrontare soluzioni organizzative e/o gestionali tali per cui è indispensabile sapere, da parte dei sanitari del settore di pediatria di comunità, con un certo anticipo, tali esigenze per potersi attivare.

È pertanto necessaria una breve relazione sanitaria, da parte del medico cu-

rante, sullo stato di salute del bambino che permetta l'evidenziazione di quei "bisogni speciali" sovrariportati.

Diete speciali

Di norma devono essere seguite le tabelle dietetiche in vigore nella struttura. Sono ammesse diete speciali per seri e comprovati motivi sanitari (es. allergie, malassorbimenti intestinali ecc...). In tale caso il medico curante deve farne richiesta motivata specificando gli alimenti consentiti e il periodo di tale dieta speciale.

Ogni richiesta di dieta speciale deve essere visionata dal pediatra di comunità e/o dalla dietista, che concorderà con il personale di cucina tempi e modi per l'esecuzione della dieta. Diete particolari dettate da motivi non sanitari (religiosi, filosofici..ecc..) saranno consentite qualora siano compatibili con la normale gestione della mensa scolastica, in caso contrario sarà data facoltà ai genitori di ritirare il bambino per il pasto.

Non sono ammessi di norma per uso collettivo cibi portati dall'esterno.

Somministrazione di farmaci

Di norma la somministrazione di farmaci non è permessa all'interno delle collettività infantili. Casi particolari (es. terapie continuative indispensabili terapie previste per eventuali situazioni di emergenza) sono ammessi previa richiesta motivata dal medico curante e da sottoporre alla vidimazione del pediatra di comunità che valuterà le possibilità di esecuzione della terapia in ambito scolastico e concorderà con il personale scolastico le modalità di somministrazione del/i farmaco/i.

Riesaminata in data 19 aprile 2022
dal DG Stefano Borotti



Comune di Podenzano

Via Monte Grappa 100
29027 Podenzano PC
Tel. 0523.554632

Responsabile del Servizio: Lisa Gallonelli



Unicoop Cooperativa Sociale a r.l.

Piazza Cittadella 2
29121 Piacenza
Tel. 0523.323677 - Fax 0523.306734
unicoop.pc@cooperativaunicoop.it
www.cooperativaunicoop.it

Nido d'infanzia Magica Bula

Strada Faggiola 2
29027 Gariga di Podenzano PC
Tel. 0523.523207

Coordinatrice pedagogica: Elisa Dallacasagrande
elisadallacasagrande@cooperativaunicoop.it

Coadiutrice organizzativa: Francesca Cavozi
francescacavozi@cooperativaunicoop.it

